

# Baromètre de la confiance des intérimaires

Automne 2023 - Édition spéciale Métiers

Industrie - Transport et Logistique - Médico-social  
BTP - Commerce et Distribution - Services





## Le Baromètre, c'est quoi ?

Chaque trimestre, Coffreo donne la parole aux intérimaires pour recueillir leurs impressions afin de donner une vision inédite de ce statut, évaluer leur confiance en l'avenir et leur perception des agences et des missions.

Après une édition sur les jeunes actifs, nous avons décidé de consacrer cette édition d'automne aux différents secteurs d'activité de l'intérim. Ces résultats permettent de nuancer notre vision de l'intérim comme un ensemble uniforme et d'apprendre à mieux comprendre les attentes des travailleurs intérimaires de l'industrie, du transport et de la logistique, du médico-social, du BTP, du commerce, de la distribution et des services.

### **Automne 2023 - Edition spéciale Métiers**

Industrie - Transport et Logistique - Médico-social

BTP - Commerce et Distribution - Services



# Sommaire

## 1. Les intérimaires et l'intérim

L'épanouissement professionnel en hausse.....	5
Épanouissement professionnel selon les secteurs :	
le médico-social en tête.....	6
L'intérim est plus ou moins choisi selon	
les secteurs.....	7
Motivation à travailler en intérim :	
des différences marquées selon les métiers.....	8
Repasser en CDI ? Des motivations similaires	
pour tous les intérimaires.....	10
Des refus de mission en baisse.....	12
Des refus de mission plus marqués dans	
certaines professions.....	13
Les intérimaires satisfaits par le nombre d'heures	
travaillées ce trimestre.....	14
Heures travaillées : le BTP, la logistique et le	
transport font plus d'heures.....	15
Perspectives de travail : la confiance en légère	
baisse ce trimestre.....	16
Les intérimaires du BTP, de l'industrie et du	
transport plus confiants.....	17

## 2. Les relations agence-intérimaire

Le contact humain en agence reste fondamental	
pour les intérimaires.....	19
Les intérimaires plus volages ce trimestre.....	20
Les intérimaires du transport et de la logistique	
plus difficiles à fidéliser ?.....	21
L'évaluation des compétences.....	22
Proposition de missions.....	23
Moyens d'effectuer les missions.....	24
Rémunération en intérim : perception en demie	
teinte.....	25
une meilleure satisfaction dans le commerce	
que dans le BTP.....	26
Ils notent leur agence d'emploi.....	27

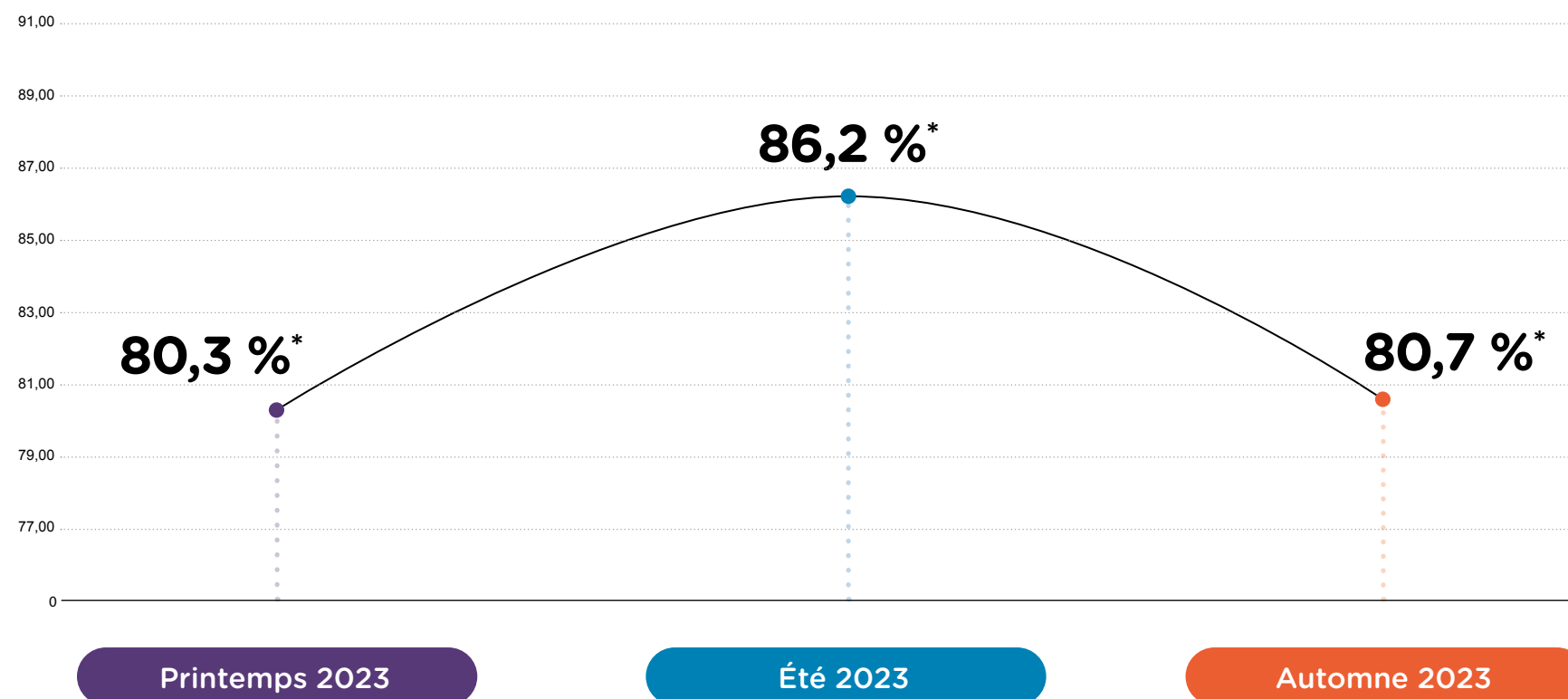
# 1. Les intérimaires et l'intérim

ÉVOLUTION PAR TRIMESTRE

## Épanouissement professionnel en baisse

Après un été placé sous le signe du soleil et de l'épanouissement, le moral des intérimaires revient aux niveaux du printemps cet automne. Une tendance à surveiller de près dans les trimestres à venir.

### Êtes-vous épanoui(e) dans votre vie professionnelle aujourd'hui ?



\*Pourcentages d'intérimaires ayant répondu "Oui, totalement" ou "Oui, plutôt"

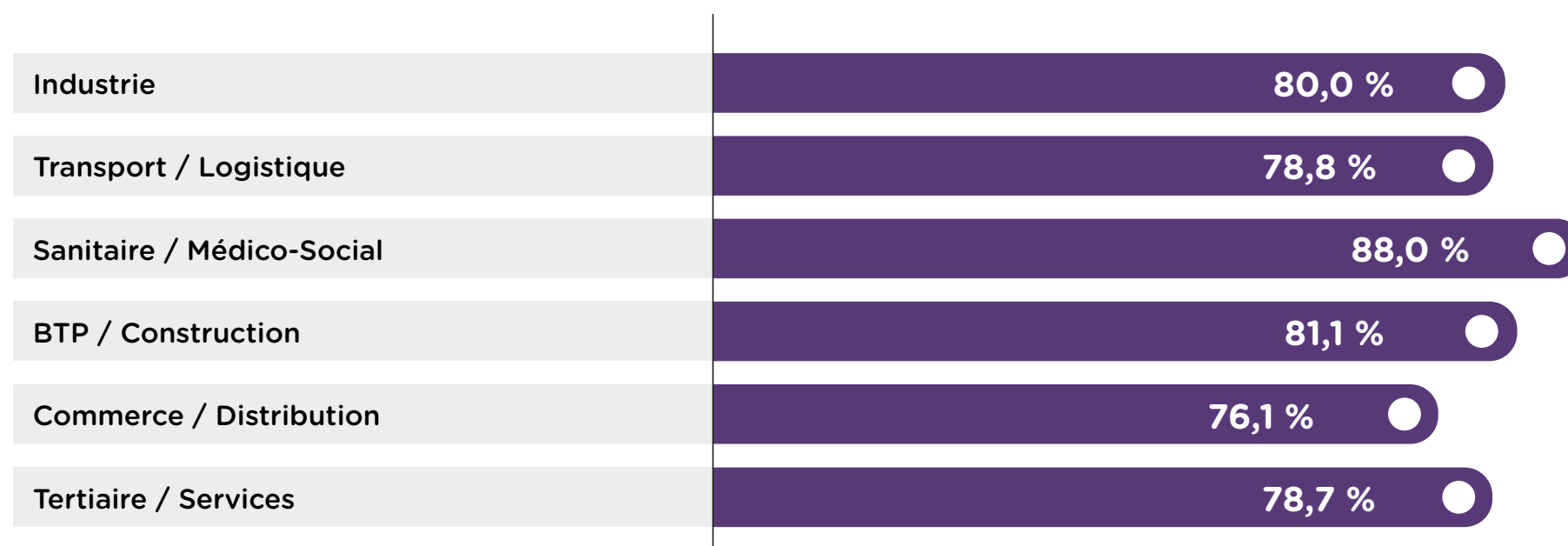


## RÉSULTAT PAR SECTEUR D'ACTIVITÉ

# Épanouissement professionnel par métiers : le médico-social en tête

Selon les métiers, l'épanouissement professionnel ressenti diffère sensiblement : les intérimaires du médico-social sont plus épanouis que la moyenne tandis que les intérimaires du secteur commerce et grande distribution se disent plus souvent peu épanouis. Ces métiers rassemblent des travailleurs dans les entrepôts, avec beaucoup de tâches répétitives et moins de contact humain, ce qui peut contribuer à ce ressenti.

## Êtes-vous épanoui(e) dans votre vie professionnelle aujourd'hui ?

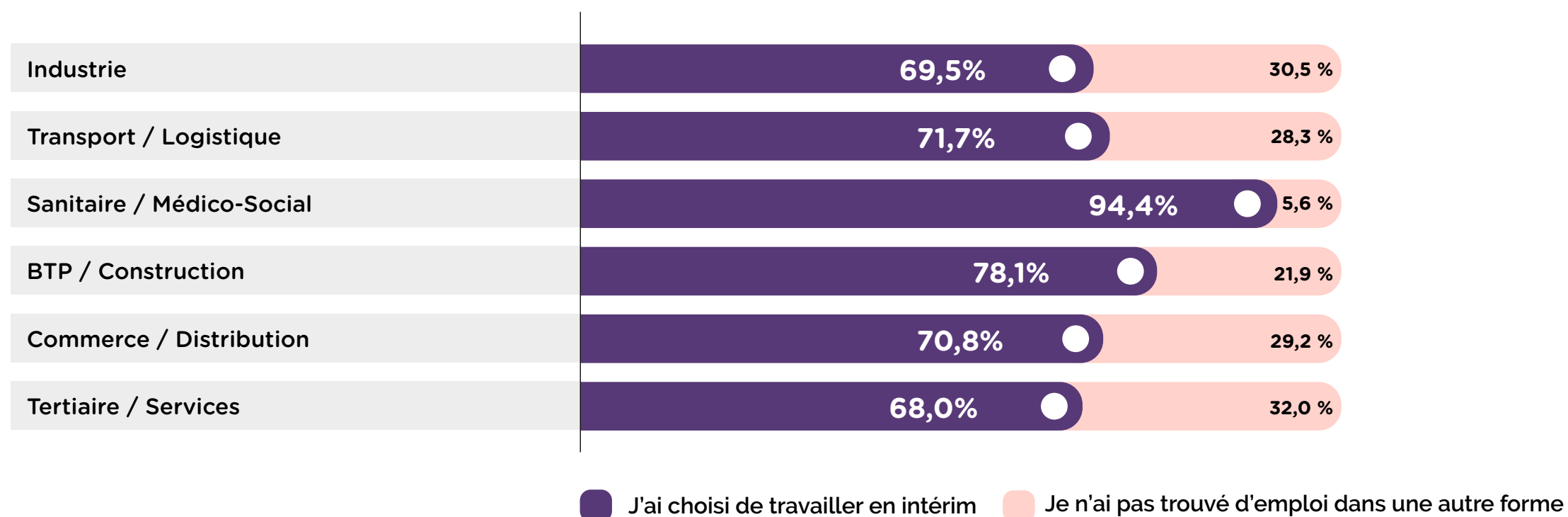


## RÉSULTAT PAR SECTEUR D'ACTIVITÉ

### L'intérim, plus ou moins choisi selon les secteurs

L'intérim est choisi par plus de 2 travailleurs sur 3. Une analyse plus fine montre que l'intérim est particulièrement apprécié dans deux secteurs : dans le médico-social où la quasi-totalité des intérimaires ont choisi ce statut et dans les métiers du BTP, avec près de 8 travailleurs sur 10 ayant choisi ce statut.

#### ■ Pourquoi avez-vous travaillé en intérim au cours des 3 derniers mois ?

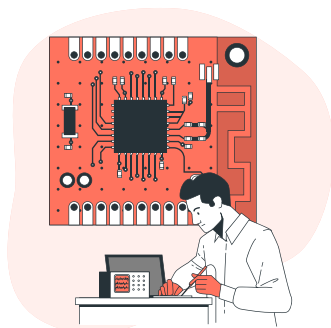




RÉSULTAT PAR SECTEUR D'ACTIVITÉ

## Des motivations différentes selon les métiers

Les trois principales raisons qui poussent les travailleurs à choisir l'intérim sont la rémunération plus attractive, le choix des horaires et de l'employeur. Dans le médico-social cependant, choisir ses horaires de travail est la motivation n°1, talonnée par le souhait de choisir son employeur et l'envie de changer régulièrement de cadre de travail. Dans le BTP, le transport, la logistique et l'industrie, la volonté de choisir son employeur est en deuxième position. Cela montre que les intérimaires sont particulièrement sensibles au cadre de travail de leurs missions, ils veulent choisir leur employeur et la flexibilité de l'intérim leur plaît.



Industrie



Transport / Logistique



Sanitaire / Médico social



BTP / Construction



Commerce / Distribution



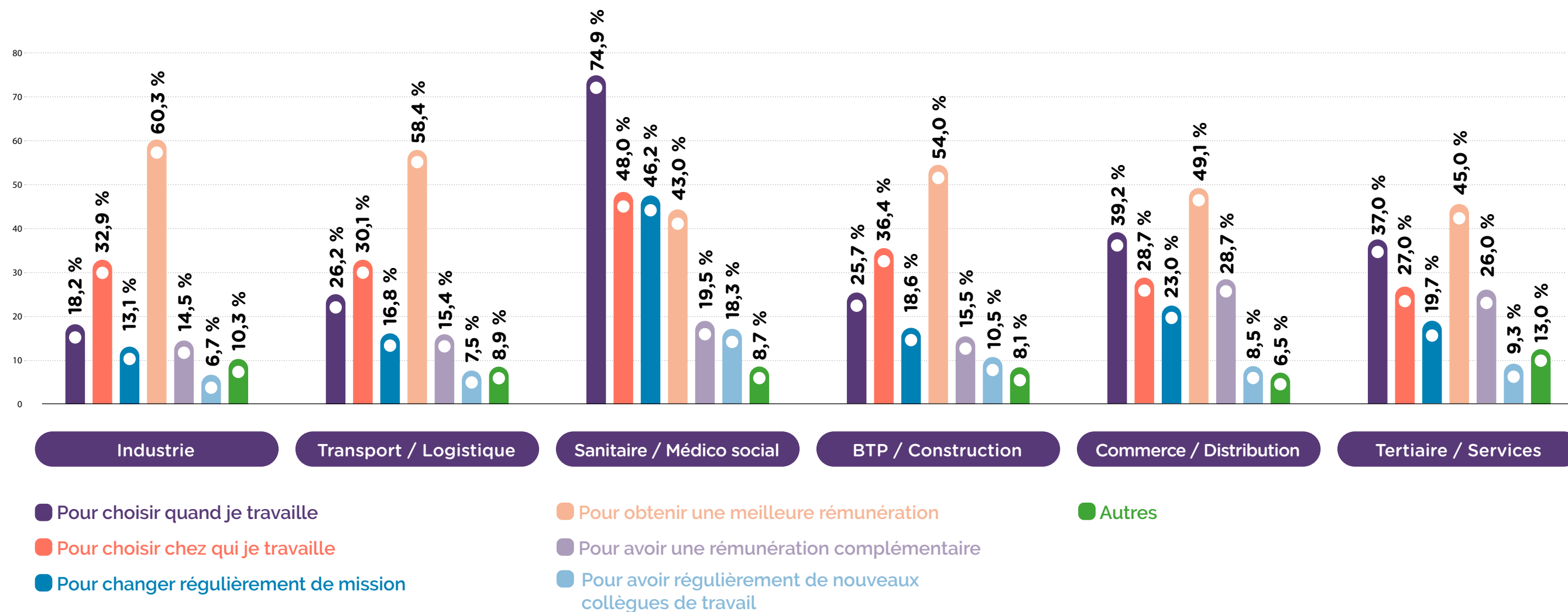
Tertiaire / Services



RÉSULTAT PAR SECTEUR D'ACTIVITÉ

## Des motivations différentes selon les métiers

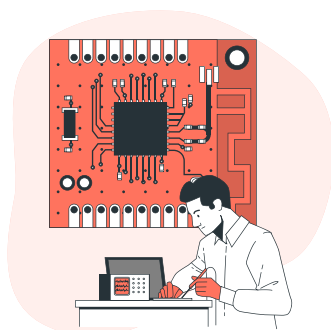
■ Pour quelle(s) raison(s) avez-vous choisi de travailler en intérim ?



## RÉSULTAT PAR SECTEUR D'ACTIVITÉ

## Repasser en CDI ? Des motivations similaires pour tous les intérimaires

Pour les travailleurs qui n'ont pas choisi volontairement l'intérim, le CDI est vu d'abord comme un moyen de stabiliser ses revenus, et donc de stabiliser sa situation personnelle en permettant d'obtenir un logement ou un prêt bancaire. Le CDI permet également d'accéder à des opportunités et des évolutions de carrière. Dans les services, les intérimaires sont sensibles aux avantages accessibles aux employés permanents tels le CE, la formation, etc.



Industrie



Transport / Logistique



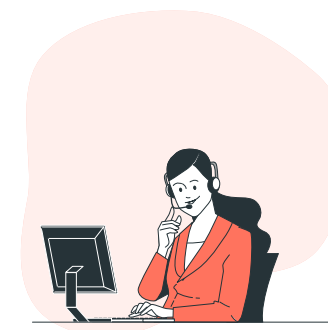
Sanitaire / Médico social



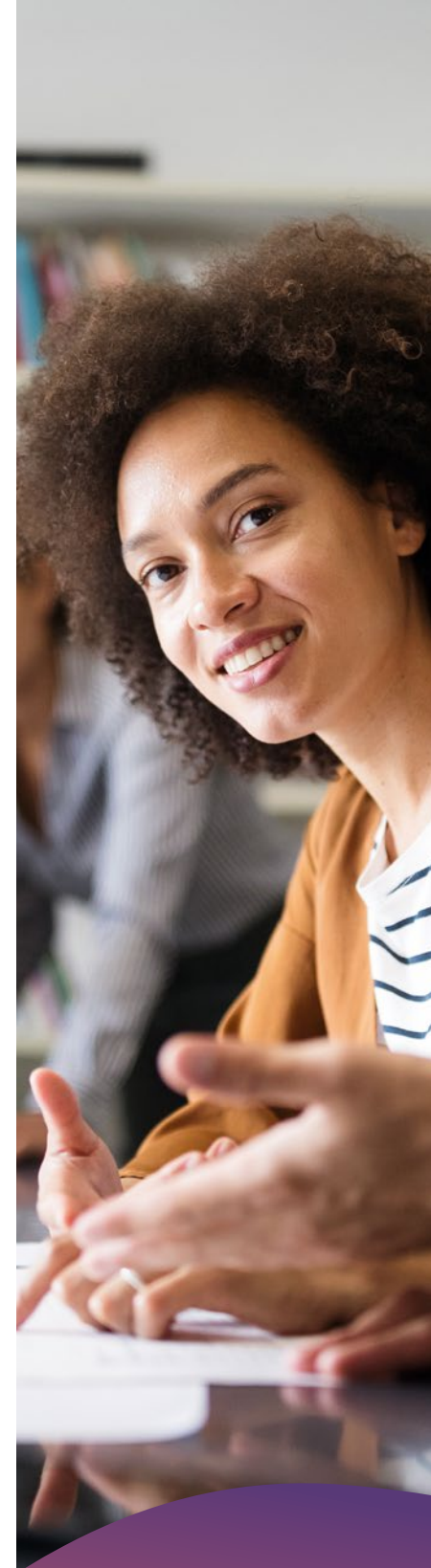
BTP / Construction



Commerce / Distribution



Tertiaire / Services

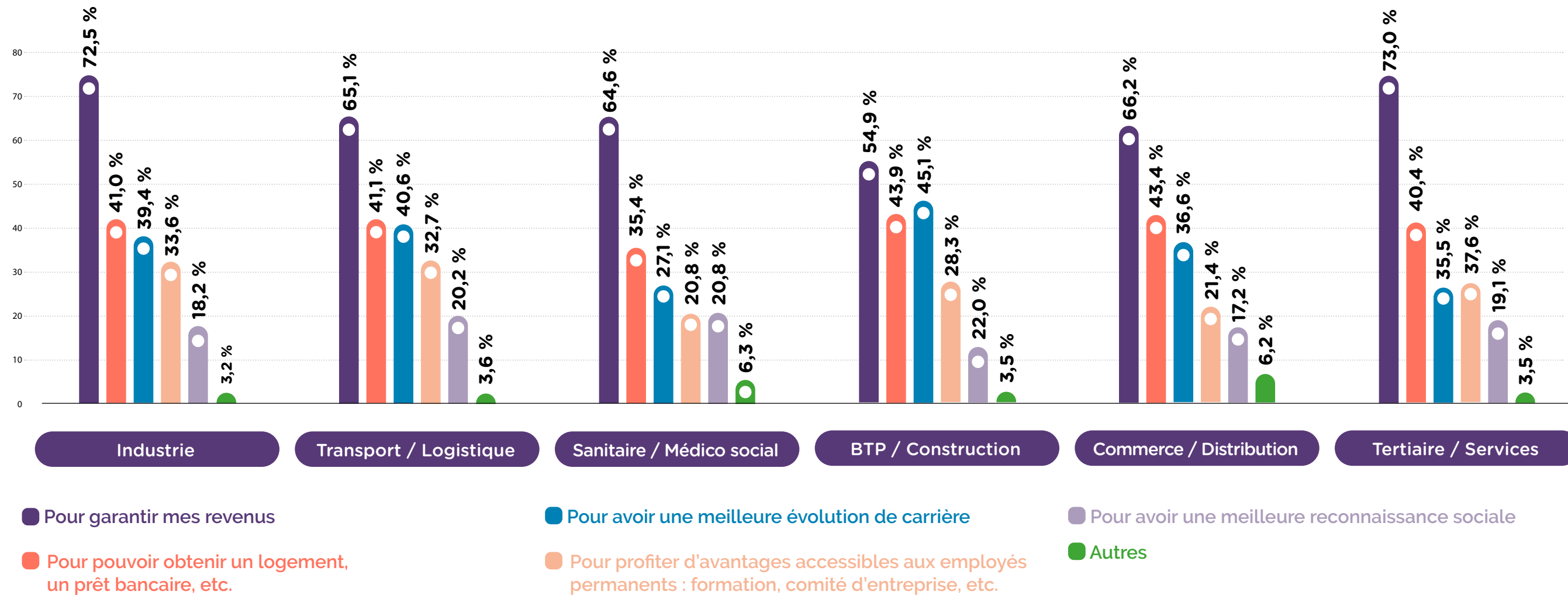


RÉSULTAT PAR SECTEUR D'ACTIVITÉ

# Repasser en CDI ?

## Des motivations similaires pour tous les intérimaires

### ■ Pourquoi préféreriez-vous trouver un emploi sous une autre forme que l'intérim ?

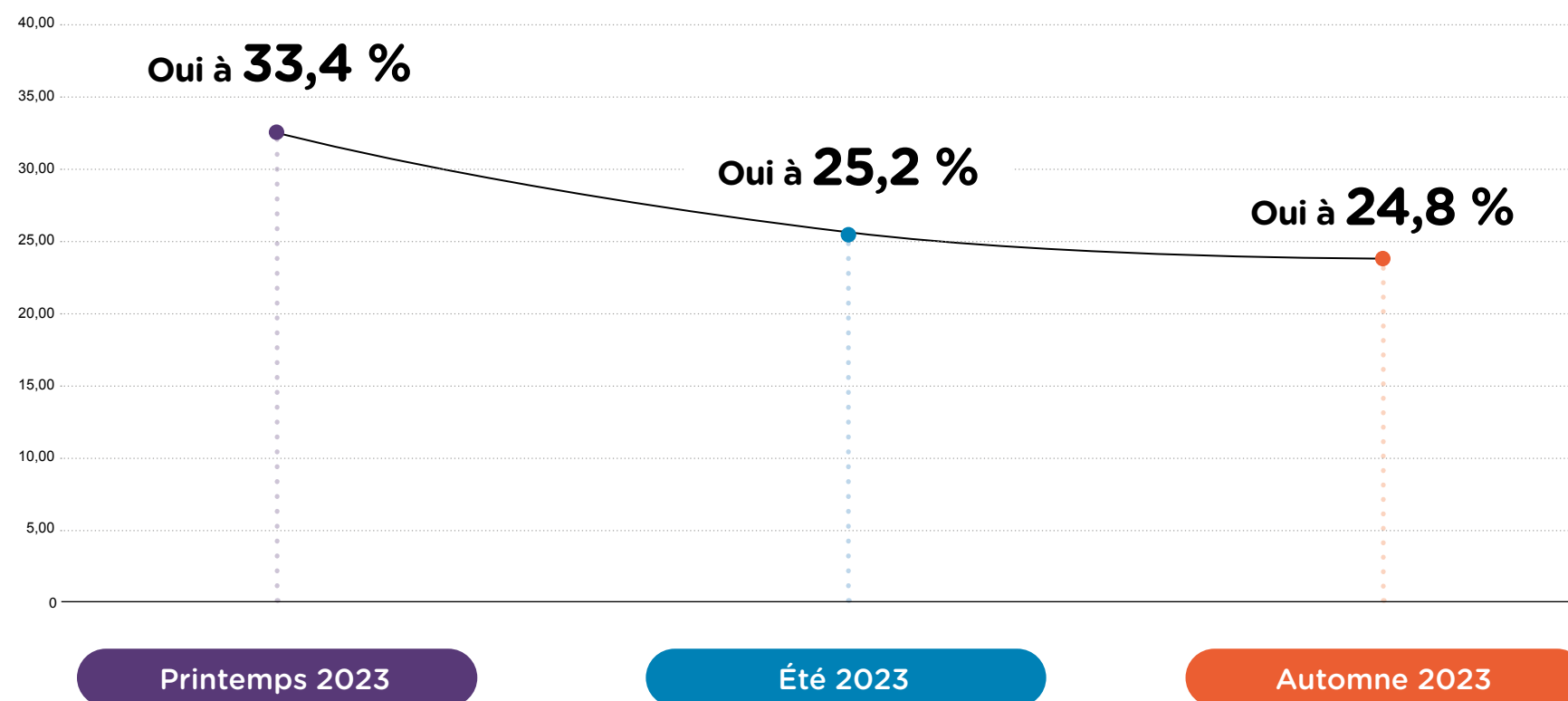


ÉVOLUTION PAR TRIMESTRE

## Des refus de mission en baisse

La tendance se confirme : les refus de missions ont reculé depuis l'été, ce qui montre que le marché se tend et que les intérimaires ont moins le choix et se doivent d'accepter davantage de missions.

**Au cours des trois derniers mois, avez-vous refusé une ou des mission(s) d'intérim ?**

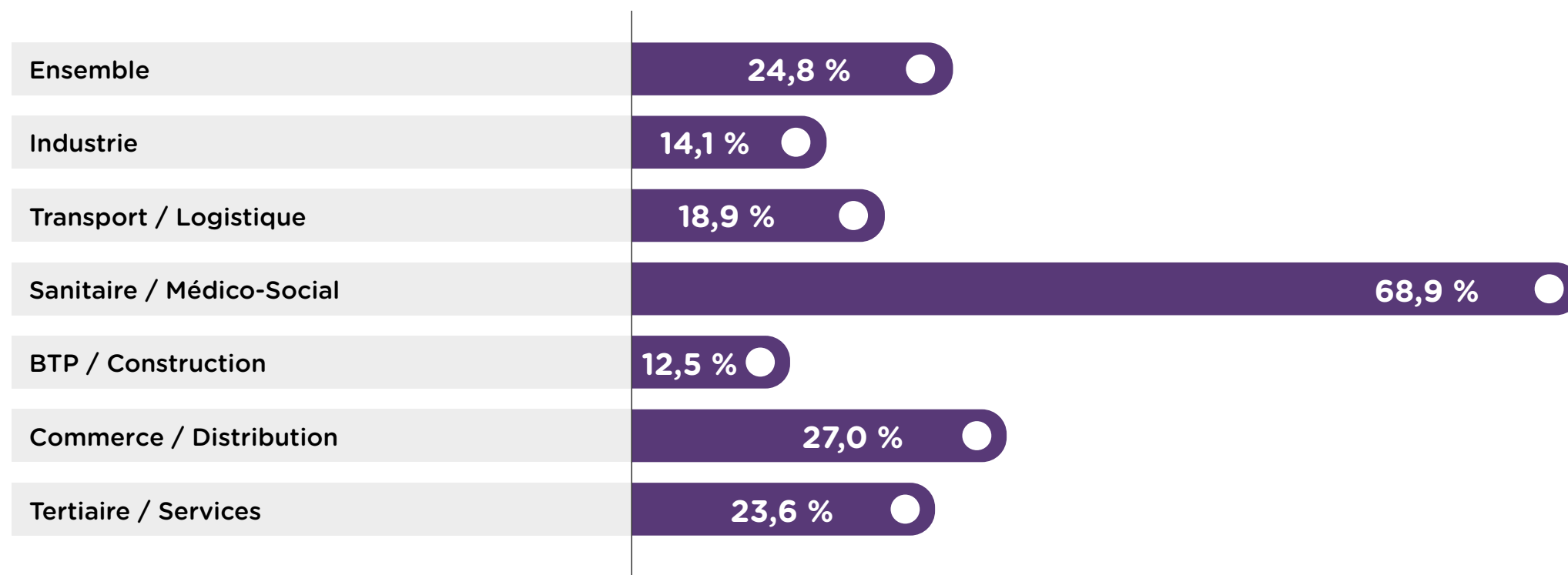


## RÉSULTAT PAR SECTEUR D'ACTIVITÉ

### Des refus de mission plus marqués dans certaines professions

Une situation à nuancer fortement selon les métiers : 7 intérimaires sur 10 dans le médico-social ont refusé au moins une mission dans les trois derniers mois, ce qui atteste d'un rapport de force clairement en faveur des salariés dans ce secteur. Ils sont en revanche moins de 2 sur 10 dans le BTP, l'Industrie, la logistique et le transport à avoir refusé une mission !

#### **| Au cours des trois derniers mois, avez-vous refusé une ou des mission(s) d'intérim ?**

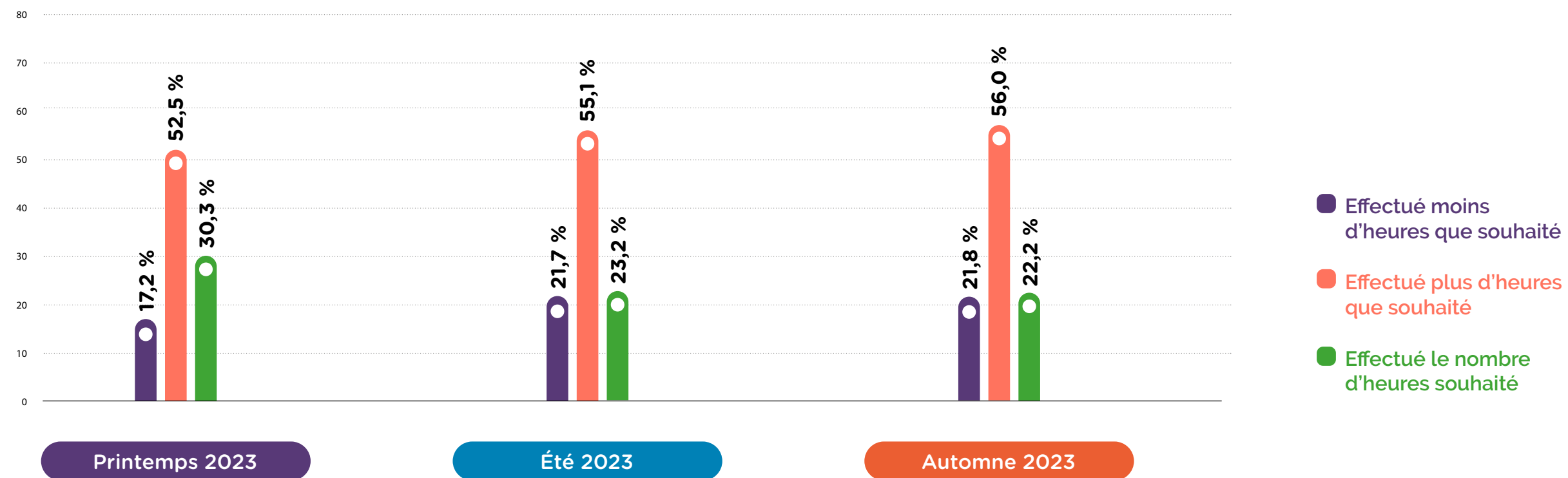


## ÉVOLUTION PAR TRIMESTRE

# Les intérimaires satisfaits par le nombre d'heures travaillées ce trimestre

Le nombre d'heures effectuées n'a pas bougé depuis l'été : les intérimaires continuent d'être satisfaits par la fréquence de leurs missions.

### Au cours des trois derniers mois, avez-vous :

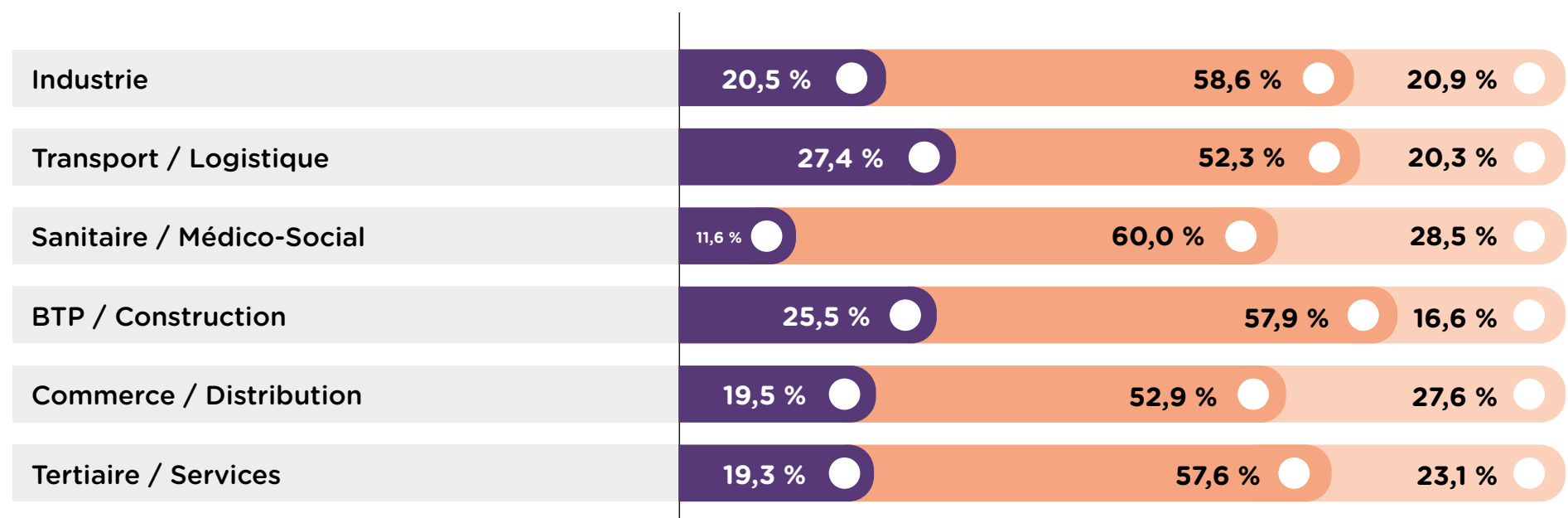


## RÉSULTAT PAR SECTEUR D'ACTIVITÉ

# Heures travaillées ce trimestre : le BTP, la logistique et le transport font plus d'heures

1/4 des intérimaires du BTP et quasi 1/3 des intérimaires du transport et de la logistique ont dû effectuer plus d'heures que prévu. Dans le médico-social, le commerce et la distribution en revanche, 1 intérimaire sur 3 a moins travaillé qu'espéré.

## Au cours des trois derniers mois, avez-vous :



● Effectué plus d'heures que souhaité   ● Effectué le nombre d'heures souhaité   ● Effectué moins d'heures que souhaité

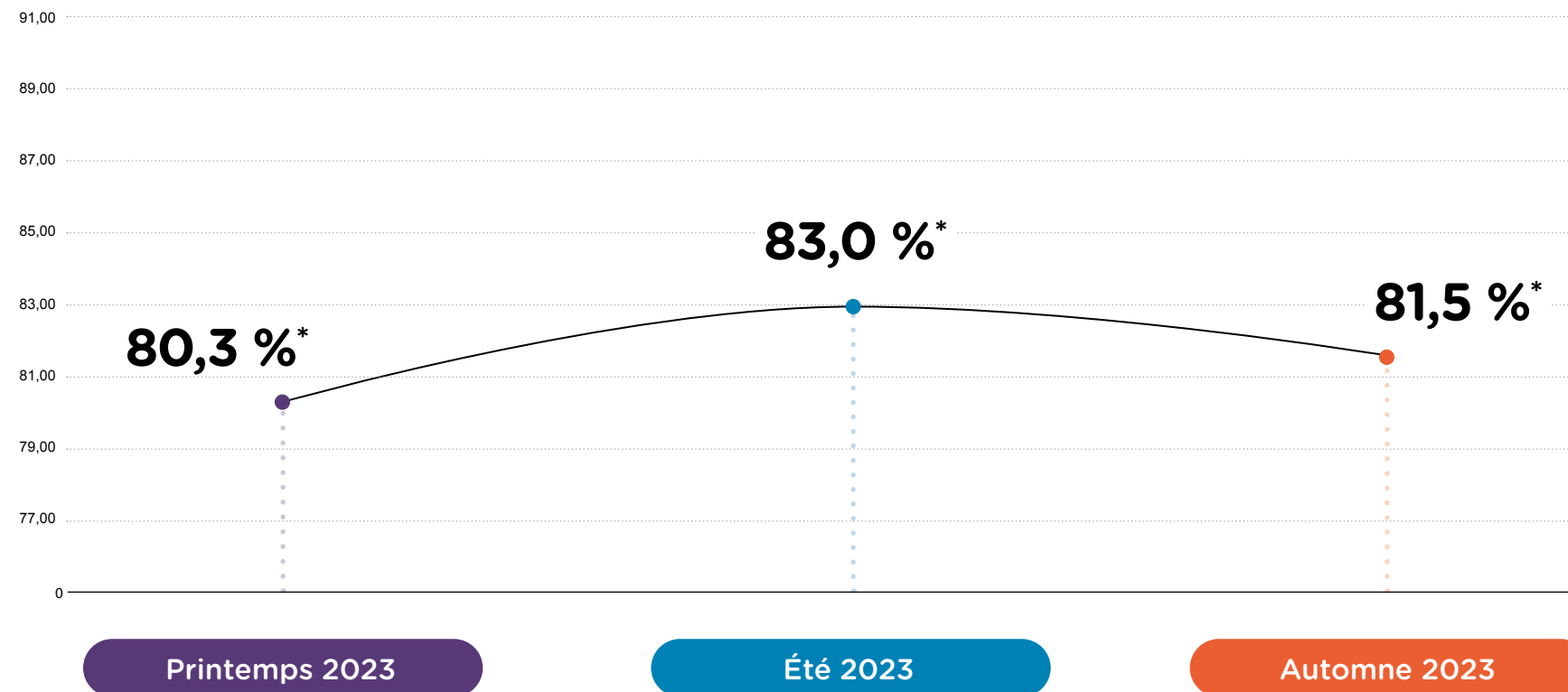


## ÉVOLUTION PAR TRIMESTRE

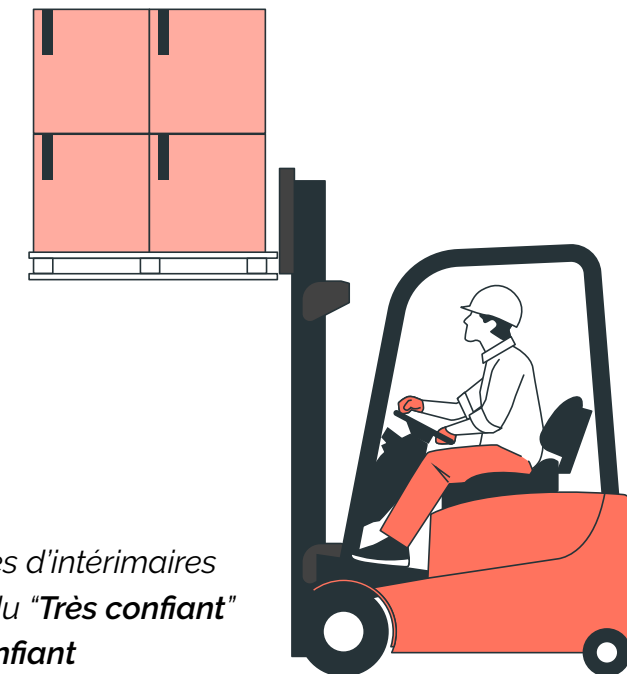
# Perspectives de travail : la confiance en légère baisse ce trimestre

Le niveau de confiance des intérimaires sur les heures travaillées à l'avenir a baissé légèrement, ce qui concourt avec un marché du travail qui se tend.

**Dans les mois à venir, êtes-vous confiant(e) que vous effectuerez le nombre d'heures que vous souhaitez ?**



\*Pourcentages d'intérimaires ayant répondu "Très confiant" ou "Assez confiant"



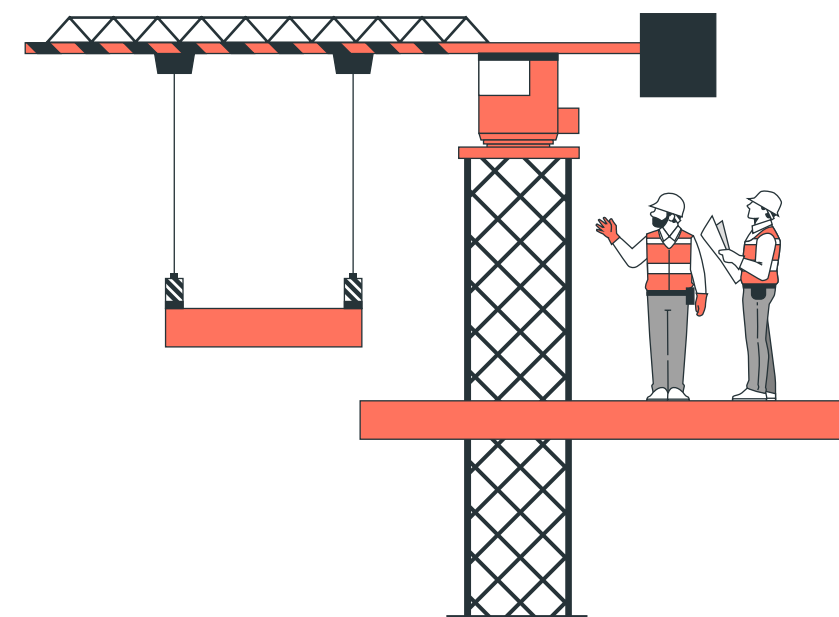
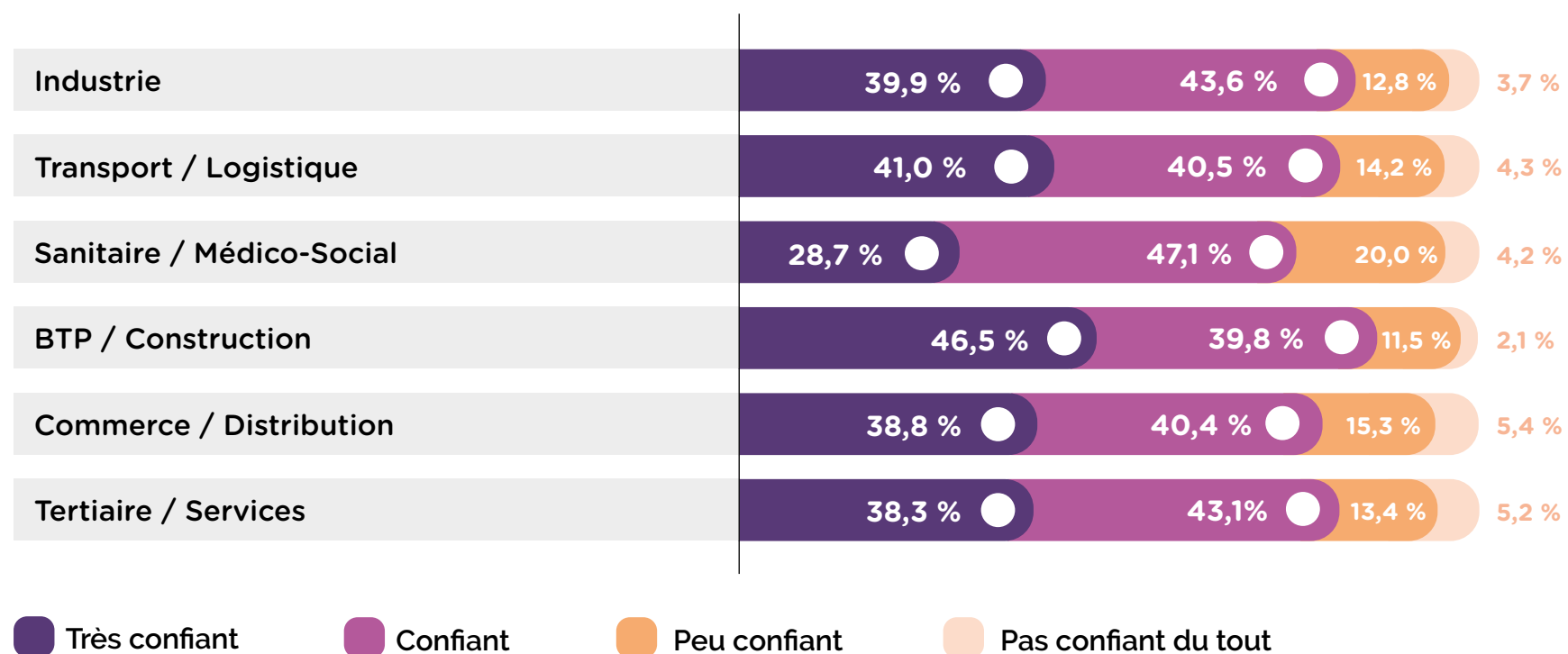


## RÉSULTAT PAR SECTEUR D'ACTIVITÉ

# Les intérimaires du BTP, de l'industrie et du transport plus confiants

Les intérimaires les plus confiants travaillent dans le BTP, l'Industrie, le transport et la logistique. Les intérimaires du médico-social, du commerce et de la distribution sont ceux qui se montrent les plus réservés quant à l'avenir.

## Dans les mois à venir, êtes-vous confiant(e) que vous effectuerez le nombre d'heures que vous souhaitez ?



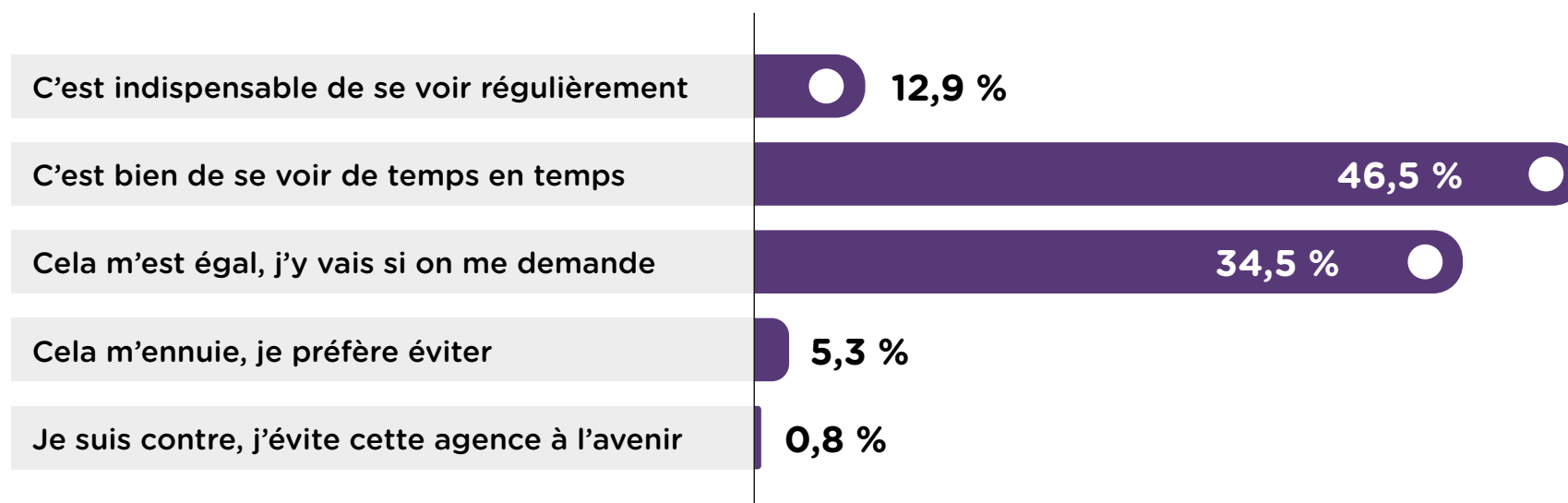
## **2. Les relations agence-intérimaire**

## ÉVOLUTION PAR TRIMESTRE

# Le contact humain en agence reste fondamental pour les intérimaires

Vers un modèle d'agence tout digital ? Non ! Les intérimaires sont encore très attachés aux rendez-vous physiques en agence, au moins de temps en temps. Les réfractaires sont rares. 6 intérimaires sur 10 pensent qu'il faut se voir au moins de temps en temps.

## Que pensez-vous de devoir vous déplacer dans votre agence d'intérim ?

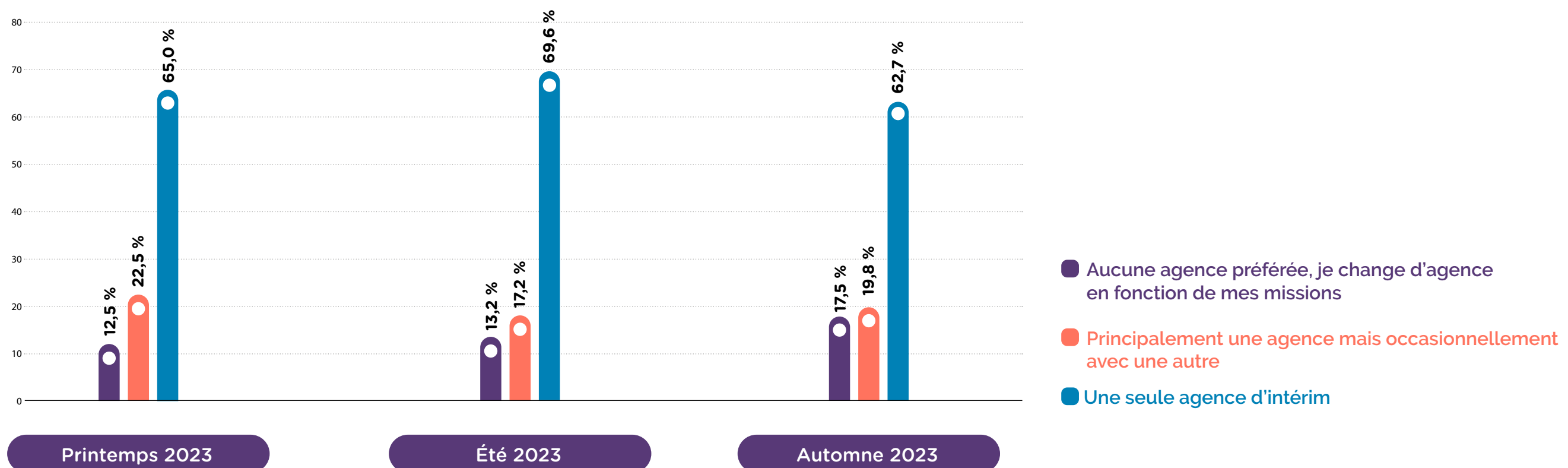


## ÉVOLUTION PAR TRIMESTRE

# Les intérimaires plus volages ce trimestre

Peut-être un autre signe d'un marché qui se tend et de la difficulté à trouver des missions, les intérimaires sont plus nombreux que les trimestres précédents à se tourner vers plusieurs agences.

## Travaillez-vous avec :

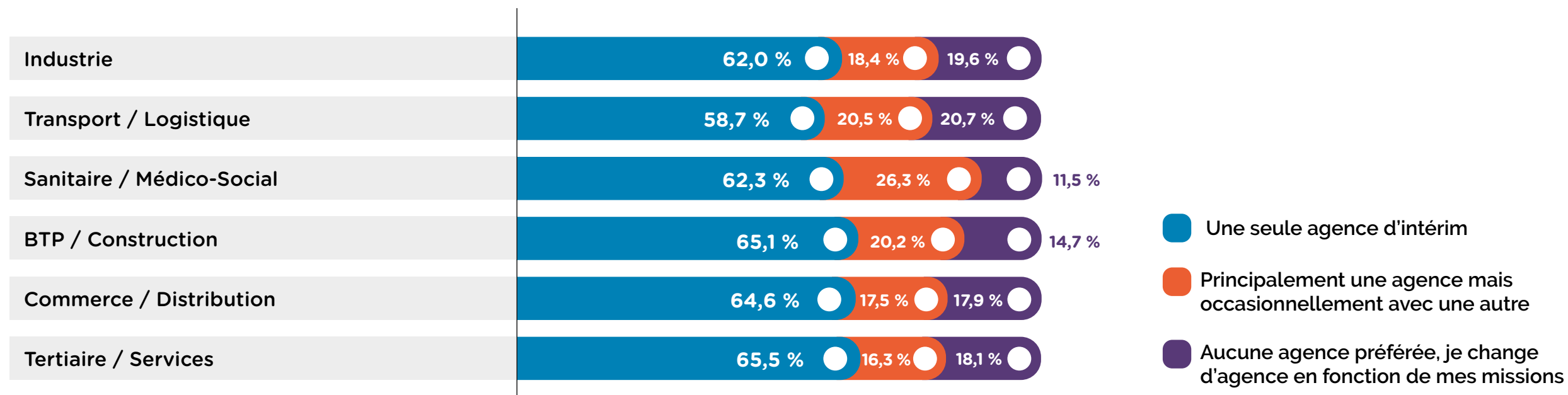


## RÉSULTAT PAR SECTEUR D'ACTIVITÉ

# Les intérimaires du transport et de la logistique plus difficiles à fidéliser ?

Ce sont les salariés de ce secteur qui ont le plus tendance à s'inscrire auprès de plusieurs agences.

## Travaillez-vous avec :

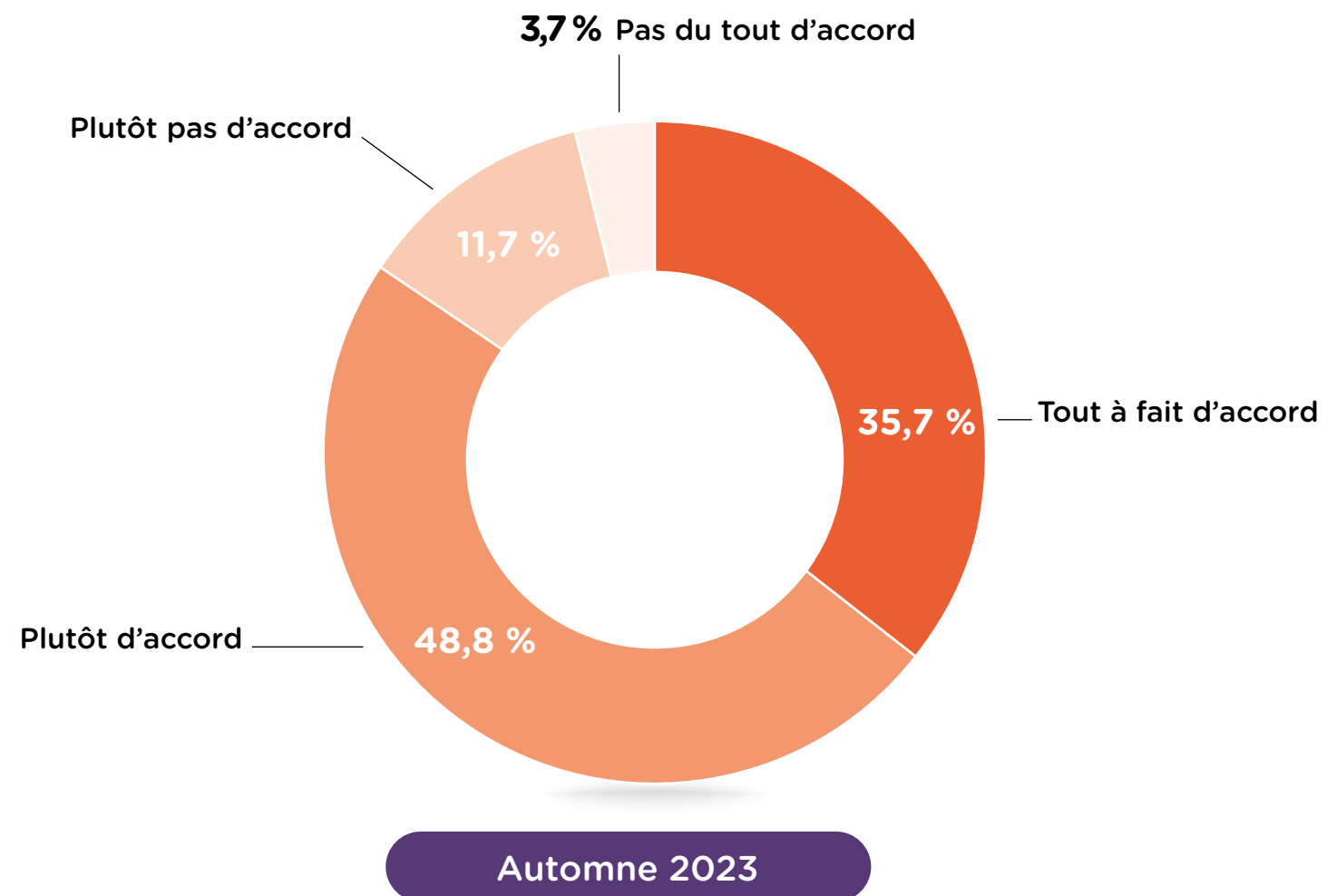


ÉVOLUTION PAR TRIMESTRE

## L'évaluation des compétences

Plus de 8 intérimaires sur 10 sont satisfaits par la manière dont les agences d'emploi évaluent leurs compétences. Ce chiffre est stable de trimestre en trimestre.

**Les agences d'intérim font le nécessaire pour évaluer mes compétences :**

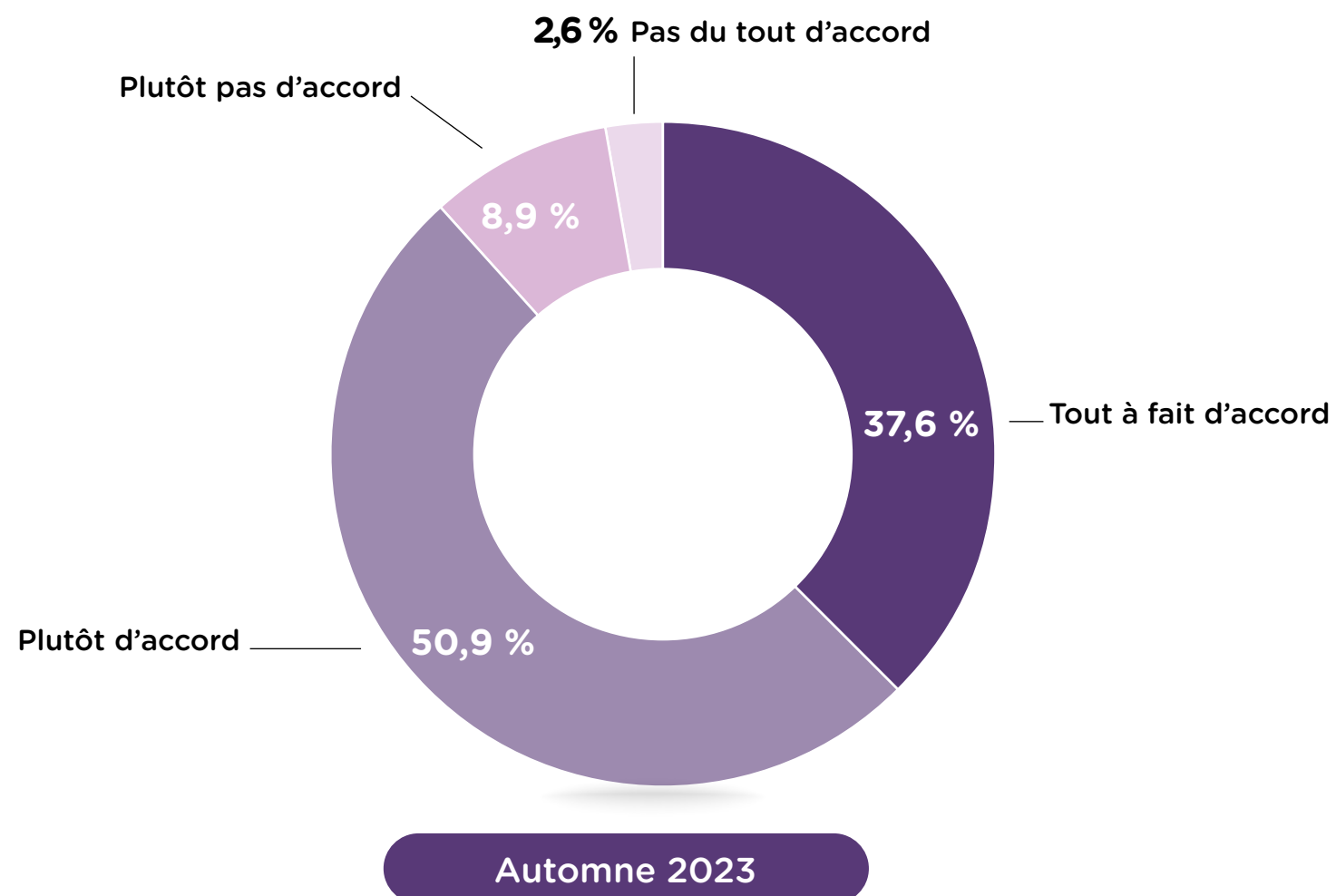


ÉVOLUTION PAR TRIMESTRE

## Proposition de missions

8 intérimaires sur 10 trouvent que leurs agences leur proposent des missions pertinentes. Ce chiffre est stable de trimestre en trimestre.

**Les agences d'intérim me proposent des missions qui correspondent à mes attentes :**

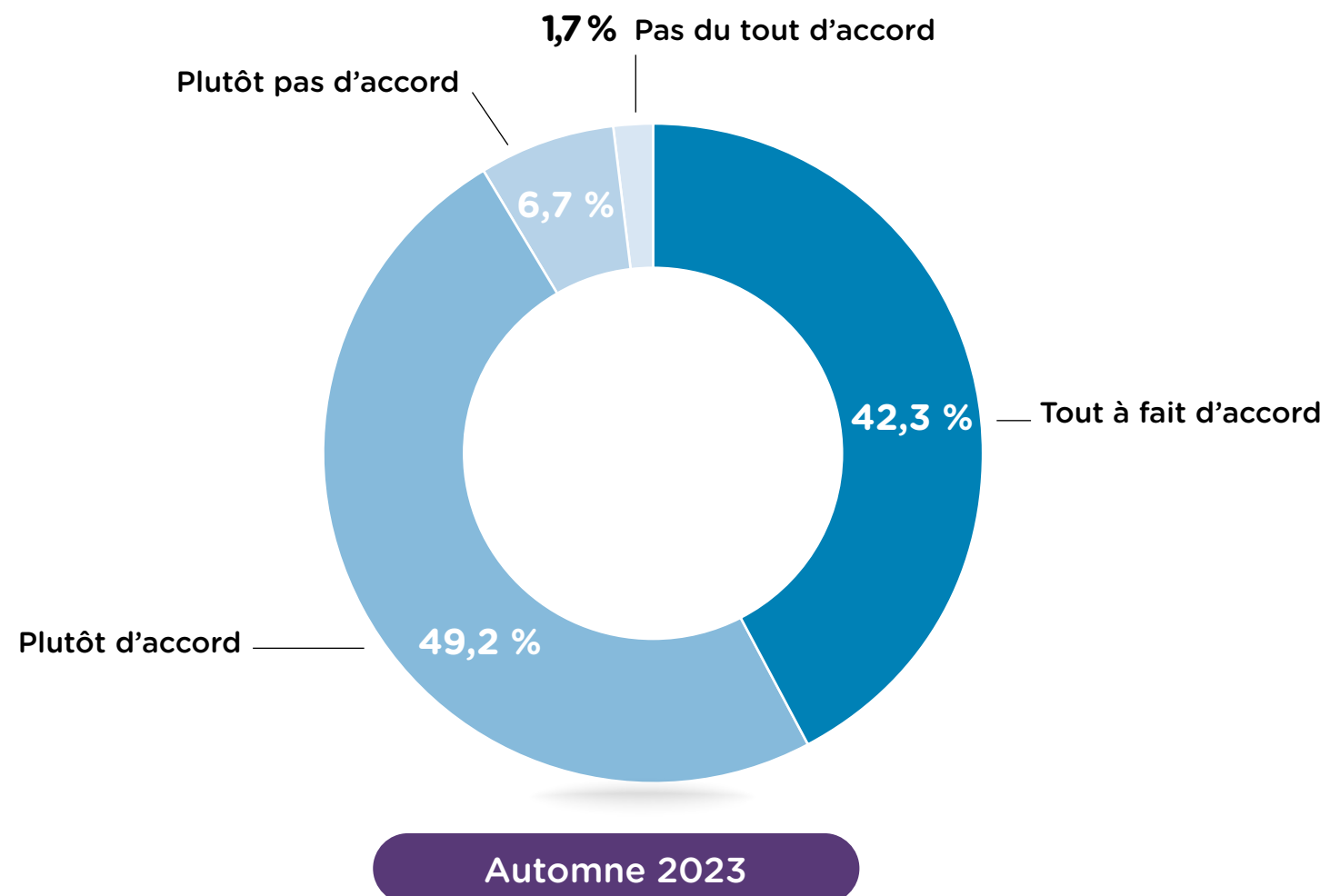


ÉVOLUTION PAR TRIMESTRE

## Moyens d'effectuer les missions

Ils sont unanimes : plus de 9 intérimaires sur 10 trouvent que leurs agences leur donnent les moyens d'effectuer leurs missions.

**Les agences d'intérim me donnent els moyens d'effectuer mes missions correctement :**



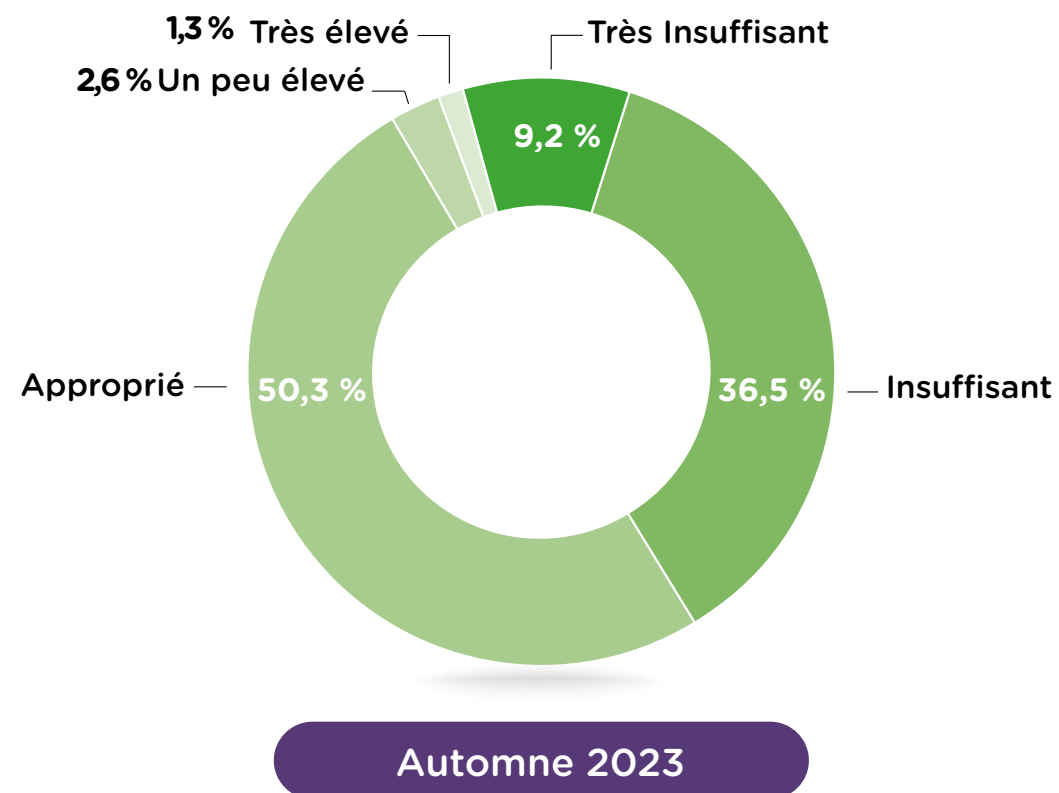


ÉVOLUTION PAR TRIMESTRE

## Rémunération en intérim : perception en demie teinte

C'est 50/50 ! La moitié des intérimaires trouve que le salaire est cohérent avec le poste et les compétences demandées, l'autre moitié non. 1 intérimaire sur 10 est tout de même très insatisfait par son salaire, jugé trop peu élevé par rapport au marché.

**Par rapport à vos compétences et votre expérience, vous trouvez que le salaire qui vous est généralement proposé pour vos missions est :**

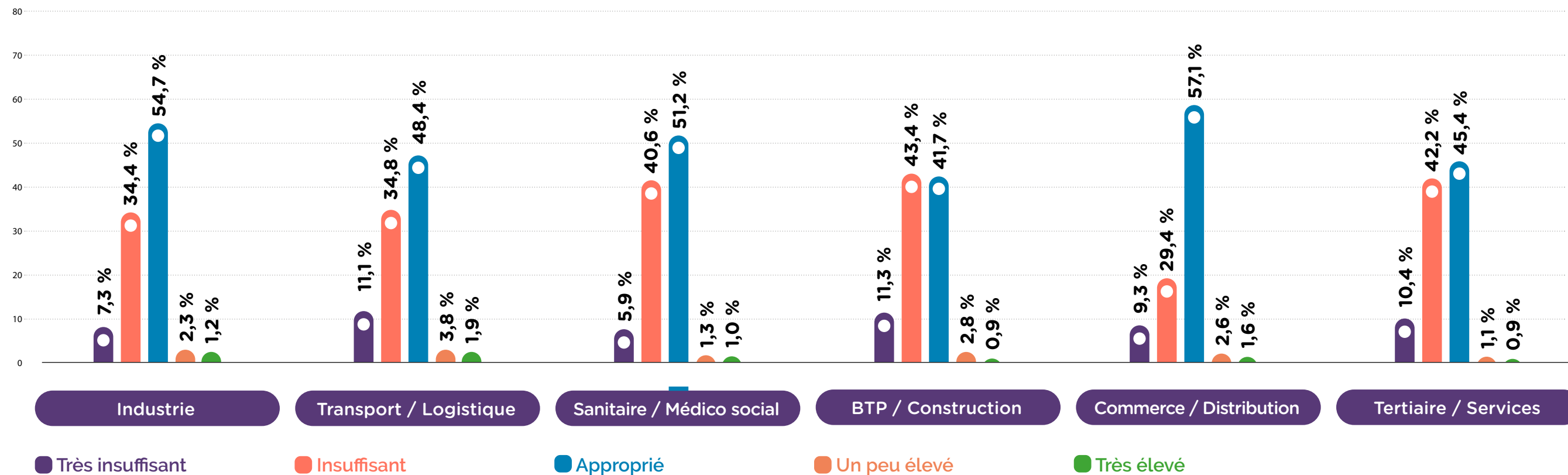


## RÉSULTAT PAR SECTEUR D'ACTIVITÉ

# Une meilleure satisfaction dans le commerce que dans le BTP

Dans certains secteurs comme le BTP, les intérimaires s'estiment davantage mal payés. Le secteur du commerce et de la distribution, en revanche, tire son épingle du jeu : plus de 6 intérimaires sur 10 trouvent que leur salaire est suffisant voire avantageux.

**Par rapport à vos compétences et votre expérience, vous trouvez que le salaire qui vous est généralement proposé pour vos missions est :**



ÉVOLUTION PAR TRIMESTRE

## Ils notent leur agence d'emploi

La note donnée par les intérimaires à leur agence préférée reste la même que les trimestres précédents et témoigne d'un bon niveau de satisfaction général.



7,8/10





## Méthodologie

Nous avons réalisé notre enquête du 3 au 6 octobre 2023 via un questionnaire en ligne auprès d'un échantillon de 6499 utilisateurs de Coffreo ayant déclaré avoir réalisé au moins une mission d'intérim au cours des trois derniers mois.

**Pour retrouver toutes les archives du baromètre de la confiance des intérimaires, rendez-vous sur [www.coffreo.biz/barometre](http://www.coffreo.biz/barometre)**

**Avec plus de 2,5 millions d'utilisateurs au compteur et plus de 3 millions de documents traités numériquement par mois, Coffreo est la première plateforme européenne de numérisation des relations avec les travailleurs temporaires. Depuis plus de 15 ans, Coffreo accompagne les agences d'emploi dans la digitalisation de la relation avec leurs employés : signature électronique du contrat de travail, distribution automatisée des documents de onboarding et offboarding, comptabilisation du temps de travail, distribution de bulletins de paie dématérialisés et archivage sécurisé des documents.**

**Pour plus d'informations, visitez le site [www.coffreo.biz](http://www.coffreo.biz)**